

令和2年度事業計画書

公益財団法人 八王子市学園都市文化ふれあい財団

I 令和2年度 経営方針

1. 令和元年度事業の概要

令和元年度(2019年度)は、第2次中期経営計画の4年目として計画に掲げた施策・目標に基づき、事業計画に掲げた事業に鋭意取り組みました。指定管理者としても3文化施設、美術館、18市民センター、14地区会館及び1総合公園を利用者の満足度の向上に努め、適切に管理運営しています。

各事業の主な内容について、まず文化事業では、「八王子音楽祭 2019」において市民がジャズを気軽に楽しむことのできるよう49事業を実施し、約6,900人の方にご来場いただきました。「文化オリンピアード」に位置付ける多摩伝統文化フェスティバル「伝承のたまてばこ」では、周辺市の伝統芸能や八王子の歴史等を紹介する複数の公演を中心市街地に展開し、約36,600人の方にご来場いただきました。また、夢美術館では、「浮世絵にみる江戸美人のよそおい」をはじめ、浮世絵から近代絵画、絵本などの展覧会や市内在住、在勤、在学の市民による「市民公募展 夢美エンナーレ」を開催しました。

コミュニティ事業では、フラワーフェスティバル由木や八王子まつりの事務局を担ったほか、各地域の住民協議会と連携し、「コミュニティ講座」を実施しました。

スポーツ事業では、上柚木公園の陸上競技場で開催した8回目の小学生対象短距離走競技会「はちおうじダッシュ！」を実施し、雨天にもかかわらず482人が参加しました。

最後に学園都市づくり事業では、八王子市からの委託を受けて学園都市大学(いちよう塾)を運営しています。また、大学コンソーシアム八王子の事務局として事業を支援しています。

経営面では非正規職員や市民センター業務員の待遇改善に伴う人件費の増加などがありましたが、消耗品費や光熱水料費などの削減、効率的な業務執行により事業活動収支(経常収支)は、本年1月末時点では、「収支差額」が黒字となる見込みでした。

しかし、新型コロナウイルスの感染拡大により、2・3月の文化、スポーツイベントは中止・延期となり入場料収入は皆減となりました。加えて、夢美術館の臨時休館及び各施設の利用制限と休館により利用料金収入が激減したことから、厳しい決算になると予想しております。

2. 予算編成方針

令和2年度(2020年度)は、財団が管理する文化施設の指定管理者として最終年度となります。そこで、過去4年間の事業の実施状況等を検証するとともに、指定管理申請書に掲げた施策を確実に達成するための予算化を行うこととします。特に、今年度の最重要課題である次期指定管理申請に向け、これまでの運営経験や地域等との連携・ネットワークなど財団の強みを活かした提案により次期指定管理者に選定されるよう全力で取り組んでいきます。

加えて、本年度はオリンピック・パラリンピックイヤーであり、魅力ある文化芸術事業を充実してまいります。以上を踏まえ、予算編成は次の基本事項を重視して行いました。

なお、新型コロナウイルスの感染の影響については、予算に反映していませんが、今後の動向により変更も想定しております。

3. 基本事項

【収入】

(1) 利用料金収入は、指定管理施設の運営に係る主要な財源の一つである。申請時に掲げた目標額を達成するために、利用状況やニーズの分析を行い実効性のある方策を実行すること。

(2) 国、都、文化事業助成機関等の助成金及び民間からの協賛金を最大限獲得するなど財源確保に努めること。また、友の会やサポート会員等の獲得のための施策を実施し会費の増収を図ること。

(3) 入場料収入については自主事業において増収となるようホームページや SNS などによる公演情報の発信やチケット販売に積極的に取り組むこと。また、自主事業については、事業ごとの収支バランスに留意し数値目標の設定を行うこと。

【事業費】

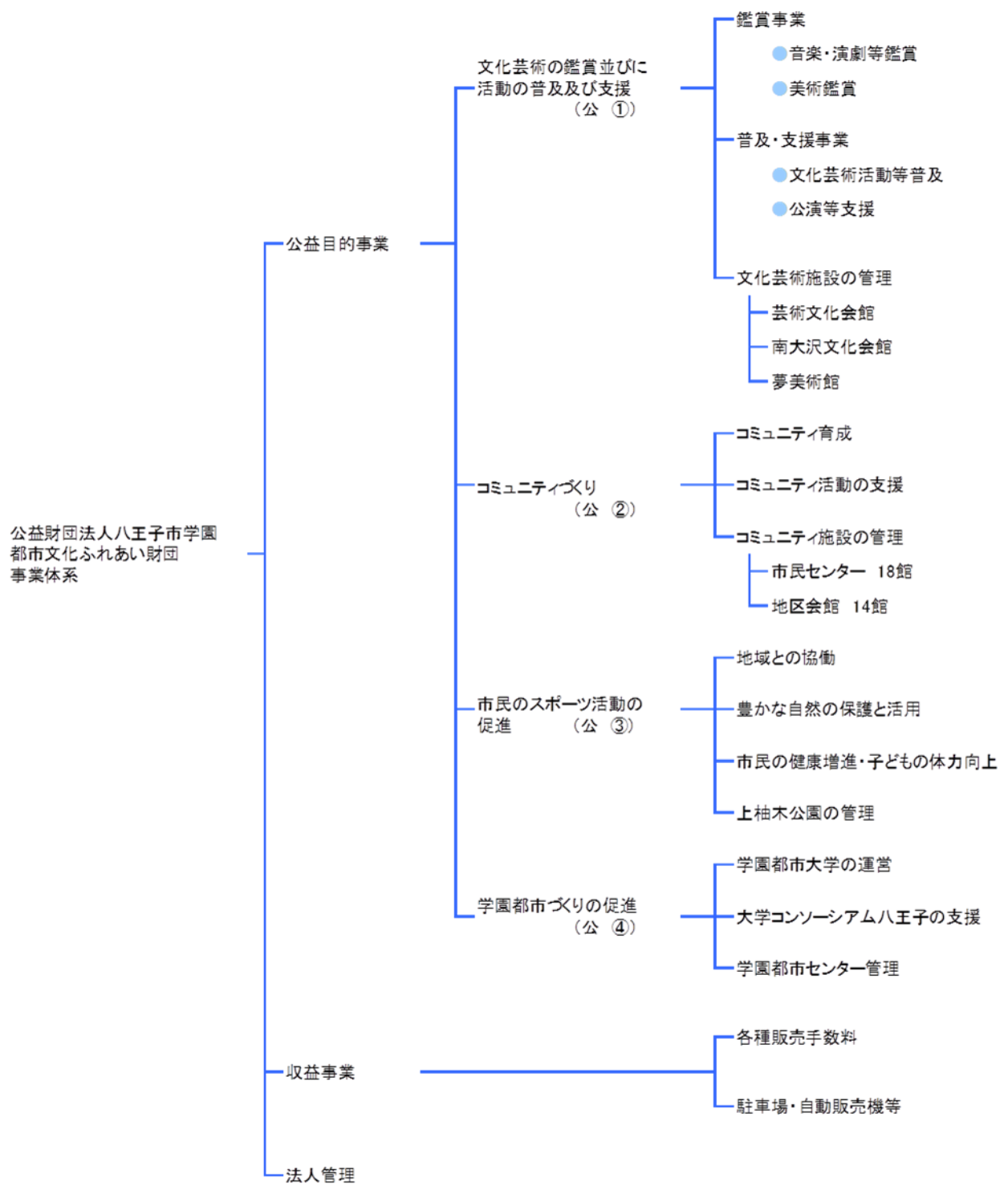
(1) 事業費の算定にあたっては、最小の経費で最大の効果を挙げられるよう、あらゆる視点から検討・検証を行うこと。

(2) 既存事業については、事業ごとに事業のあり方や費用対効果などの評価を行い、今後の効果・効率的な事業構築に活かすこと。

(3) 光熱水費などのさらなる抑制や業務の見直しによる時間外の削減・適正な人員配置などコストの見直しに全力で取り組むこと。

Ⅱ 令和2年度事業概要

【1】事業体系



【2】個別事業概要

1. 芸術文化の振興

本年は、オリンピック・パラリンピックイヤーに相応しい文化事業を展開します。第5回目となる「伝承のたまてばこ～多摩伝統文化フェスティバル 2020～」は、日本文化の発信、国際交流、次世代育成と新たな文化芸術の創造、参加・交流といった文化オリンピックアードのコンセプトを盛り込み、多摩30市町村が参加してホールと街なかで開催します。また、八王子音楽祭 2020 においても「世界の音楽」をテーマに、各国の音楽の演奏や珍しい楽器展示、市内レストラン等でのコンサートなどを多様に実施し、世界を身近に体感できる機会を提供します。この2本の柱の事業のほか、親しみやすいクラシック・ジャズ・ポピュラーなどのコンサートや落語会、高校生から大学生など若者が活躍する八王子学生演劇祭、市民や子どもが参加・体験できる合唱やオペラ・ダンスなどのワークショップ、楽器体験など、多くのジャンルの芸術文化の鑑賞・普及・支援を図る多様な事業を実施します。

美術では、浮世絵など日本の伝統的な美術作品等や近代洋画家の紹介と立体造形（模型）、絵本といった学生・子どもたちも楽しめる企画展を実施するほか、市民公募展や他の機関と連携した事業や収蔵品の調査研究・公開を行います。

各文化施設の指定管理者として、利用者や市民に満足いただける施設運営を行うため、施設の特性・ポテンシャルを最大限発揮する事業を展開します。

(1) 音楽・演劇等

① 鑑賞機会の提供

<主な事業>

ア. 八王子音楽祭 2020 は「世界の音楽」をテーマにホール等で多様に展開します。

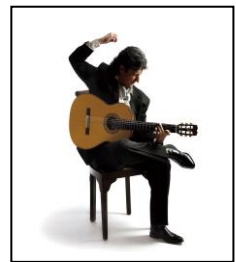
- カニサレスギターコンサート[オリンパスホール]
- 日本文化×ラテンフェスティバル[いちょうホール]

イ. 一流の芸術実演団体やアーティストによる質の高い芸術文化のコンサートを実施します。

- 東京交響楽団第6回八王子定期演奏会[オリンパスホール]
- 東京交響楽団第7回八王子定期演奏会[オリンパスホール]
- マームとジプシー演劇公演 [学園都市センター]

ウ. 親しみのもてる企画で質の高い音楽に触れる機会を提供します。

- 高嶋ちさ子コンサート[オリンパスホール]
- オーケストラワンダーランド [オリンパスホール]
- すぎやまこういち×東京シティフィルハーモニー管弦楽団
ドラゴンクエストコンサート[オリンパスホール]
- 八人の王子たち [いちょうホール]
- クリスマスジャズ[南大沢文化会館]



カニサレスコンサート



第6回八王子定期演奏会



高嶋ちさ子コンサート

② 文化活動等普及

<主な事業>

ア. 各種体験ワークショップと発表公演への参加機会を提供します。

- 中高校生吹奏楽イベント [いちょうホール]
- 八王子ユースオーケストラ [いちょうホール]
- 市民合唱団八王子クリンゲンコア「万葉集」ほか練習と発表公演
[いちょうホール・学園都市センター・オリンパスホール]
- MOBダンスワークショップと発表公演 [南大沢文化会館]
- 八王子学生演劇祭に向けた演劇ワークショップと上演 [いちょうホール]
- 八王子コミュニティオペラ 合唱練習と発表公演 [いちょうホール]

イ. 八王子特有の芸術文化の普及を図ります。

- 八王子車人形公演 (シリーズ事業) [いちょうホール]

ウ. 質の高い芸術文化の普及を図るため、著名なオーケストラや劇団等による親しみがもてる内容の公演やトーク付コンサート、学校等へのアウトリーチ等を行います。

- モーニングコンサート (年4回予定) [南大沢文化会館]
- 学校アウトリーチコンサート (年3校予定)

エ. 八王子の街なかで気軽に音楽や伝統芸能に親しみ、その価値を再発見できる機会を創ります。

- カフェ・街なかコンサート八王子音楽祭 2020 [横山町公園・商業施設・カフェ等]
- 伝承のたまてばこ ～多摩伝統文化フェスティバル 2020～
[西放射線ユーロード(三崎町公園・中町公園・横山町公園)、いちょうホール]
- ユースオーケストラ楽器体験 (寺社ほか市内各所)
- ふれあいこどもまつり(事務局運営) [いちょうホール]
- 伝統文化ふれあい事業(事務局運営) [いちょうホールほか]

③ 公演等への支援や実行委員会の事務局運営

<主な事業>

市民や学生らが自ら出演したり、主催者となって行う芸術文化事業への運営協力・アドバイス・PRなどの支援を行います。

- 八王子車人形公演 [いちょうホール]
- ステップアップコンサート [いちょうホール]
- 八王子シアタープロジェクト(市民劇団) [いちょうホール]
- 全国バレエコンクール in 八王子 [オリンパスホール]
- 南大沢文化祭 2020 [南大沢文化会館]
- 青少年のための南大沢音楽祭 [南大沢文化会館]
- 茶道教室 [いちょうホール]
- 華道教室 [いちょうホール]
- ショパン国際ピアノコンクール in ASIA 八王子地区大会 [学園都市センター]
- 八王子市民文化祭(事務局支援) [いちょうホールほか]

(2) 美術（夢美術館）

① 美術鑑賞

<主な事業>

ア. 国内外で高い評価を受けている優れた美術作品等を紹介します。

- 生誕 260 年 世界が絶賛した浮世絵師 北斎展 ※
(江戸期の浮世絵師、北斎の初期から晩年までを紹介)
- 宮廷画家ルドゥーテとバラの物語
(18 世紀のフランス宮廷画家の植物画を紹介)
- 近代西洋絵画名作展 印象派からエコール・ド・パリまで
(笠間日動美術館のコレクションからモネ、マティス、シャガール等を紹介)
- 土門拳×藤森武写真展 みちのくの仏像
(東日本大震災から 10 年、復興を祈念し東北 6 県の仏像写真を展覧)

イ. 現代の息吹を感じ未来を指向する、学生や子どもも楽しめる展覧会を開催します。

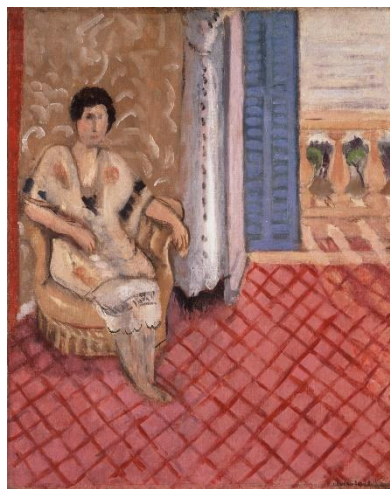
- ムットーニワールド からくりシアターV
(自動からくり人形師ムットーニの世界を紹介)
- しかけがいろいろ！とびだす絵本展
(ポップアップなど様々な仕掛けが施された、国内外の「とびだす絵本」を紹介)

ウ. 地域ゆかりの国内トップレベルの美術作品等を紹介します。

- 収蔵品展示
(小島善太郎、鈴木信太郎、城所祥、
清原啓子など市にゆかりの作家を紹介)



世界が絶賛した浮世絵師 北斎展
葛飾北斎《富嶽三十六景 神奈川沖浪裏》
中右コレクション



近代西洋絵画名品展
アンリ・マティス《窓際に座る女》
笠間日動美術館蔵

※新型コロナウイルス感染拡大防止のため開催中止

② 文化芸術活動等普及

<主な事業>

ア. 市内大学の在学生等が参加する大学連携事業を開催します。

- 帝京大学「小島善太郎資料研究」

イ. 他の機関や市民団体等と連携し、スタンプラリーを開催します。

- はちおうじ美術館めぐり SUN☆KANラリー
- 八王子画廊散歩

(3) 文化芸術施設の管理

① 文化会館

管理の指定を受けている芸術文化会館（いちようホール）・南大沢文化会館において、安全・安心な館の管理を行うとともに、施設の長寿命化を図る維持管理・保全に努めます。また、利用者満足度の最大化を図るため、お客様の声を運営改善に反映させる取組みを進めます。

② 夢美術館

管理の指定を受けている夢美術館において、観覧料徴収等の業務や設備・備品の管理から収蔵品管理・活用など適切な管理運営に努めるとともに、利用者満足度の最大化を図るため、お客様の声を運営改善に反映させる取組みを進めます。

2. コミュニティづくりに関する事業

市民センター18 館等の指定管理者として、各地域の住民協議会と連携して同センターを拠点に地域コミュニティの一層の振興を図るための事業を行います。

また、八王子まつり等の事務局を担い、伝統文化・地域文化の継承・発展に貢献します。

(1) コミュニティの育成

① コミュニティづくりの活性化

<主な事業>

住民協議会や社会福祉関連団体との協働により、市民センターを会場に、防災・福祉・健康・文化など、地域のニーズに即した誰もが気軽に参加できる講座を開催し、地域住民の交流と啓発の場を提供します。

② 住民協議会連携事業

<主な事業>

ア. 地域コミュニティの一層の醸成を図るため、コミュニティの中心を担う 17 地域住民協議会で組織する連絡協議会の事務局を担い、定期的に情報交換や意見交換を行います。

●住民協議会連絡協議会 年 5 回

イ. 住民協議会の役員を対象としたコミュニティ講演会の開催や、地域活動の次世代のリーダーを養成する講座を開講します。

●コミュニティ講演会 年 1 回

●リーダー養成講座 年 1 回

③ コミュニティ用具の貸出し

<主な事業>

コミュニティ活動を行う団体等に、その活動に利用する用具機材の貸出しを行います。

④ 地区図書室の運営

<主な事業>

「読書のまち八王子」の推進に寄与するため、住民協議会や地域運営団体とともに地区図書室を運営し、図書の出借をはじめ読み聞かせや、地区図書室連絡会の開催、地区図書室運営担当者の研修などの事業を行います。

(2) コミュニティ活動の支援

① 住民協議会への助成

<主な事業>

コミュニティづくりを実践している17地域住民協議会に対し、運営費をはじめ、広報紙の発行費用、講座開催経費の一部を助成し活動を支援します。

② まつりへの助成

<主な事業>

「八王子まつり」「フラワーフェスティバル由木」の事務局を担うとともに開催経費の一部を助成します。「八王子いちょう祭り」と「踊れ西八夏まつり」では開催経費の一部を助成し、活動を支援します。

●八王子まつり

- ・開催日 8月14日(金)、15日(土)、16日(日)
- ・会場 甲州街道(八王子駅前～追分町)及び西放射線ユーロードほか

●第22回フラワーフェスティバル由木

- ・開催日 4月25日(土)、26日(日) ※
- ・会場 南大沢中郷公園及び南大沢駅前遊歩道

●第41回八王子いちょう祭り

- ・開催日 11月21日(土)、22日(日)
- ・会場 甲州街道(追分町～小仏関所跡)及び陵南公園ほか

●第19回踊れ西八夏まつり

- ・開催日 9月12日(土)、13日(日)
- ・会場 JR西八王子駅北口駅前広場及び仲通り



八王子まつり

※新型コロナウイルス感染拡大防止のため開催中止

(3) コミュニティ施設の管理

① 市民センター 18館(分館1含む)

<主な事業>

管理の指定を受けている市民センターにおいて、安全・安心な館の施設や設備・備品の適正な管理を行うとともに利用案内、施設貸出、利用料金徴収等の業務を行います。また、利用者満足度の最大化を図るため、お客様の声を運営改善に反映させる取組みを進めます。

② 地区会館 14 館

<主な事業>

管理の指定を受けている地区会館において、各地区会館運営委員会と連携し、地域に密着した管理を行います。

3. 市民のスポーツ活動の促進

市内最大の総合公園である上柚木公園の指定管理者として、第2種公認陸上競技場や野球場など、多くの競技者や市民に利用いただいている運動施設の適正な管理を行なうとともに、多摩丘陵に残された自然環境資源を活かすため、「地域や公園のアドプト団体との協働事業の推進」を基本として地域の方々に愛される公園づくりを進めます。

また、東京オリンピック・パラリンピックのレガシーを受け継ぐ青少年の競技者育成をサポートする取組みを行います。

(1) 地域との協働

上柚木公園と地域との繋がりを育むため、小中学校や青少年対策地区委員会と連携し、授業の一環と位置づけて行う「樹名プレート制作」や地域の人材を講師としたイベントを行うほか、地域で行う行事などへ積極的に関わります。

また、上柚木公園美化委員会や南大沢学園など各種アドプト団体との連携による、花壇作りや清掃、草刈り、パトロールなどを通じ、地域と協働して公園づくりを行います。

(2) 豊かな自然の保護と活用

「植物」や「野鳥」をテーマとし、上柚木公園の四季折々の自然の魅力を、観察会やワークショップを通じて市民に発信します。また、林床を改善し、より多くの貴重な野草を再生するため、下草刈りなどの活動を地域団体の協力のもと実施します。

(3) 市民の健康増進・子どもの体力向上

<主な事業>

●はちおうじダッシュ！（小学生短距離走競技会）

小学生が参加する本大会を市内や近郊の陸上競技関係者と学生サポーターの協力により円滑に運営します。

●テニスビギナーズスクール

日本工学院八王子専門学校の協力を得て、テニスコーチを目指す同校の学生の指導により、初心者等を対象とした中期スクールを行います。

●ジュニアジョギングスクール

ユニカミノルタ陸上競技部及びJ R 東日本ランニングチームコーチの指導のもと、子どもたちの健全育成を目的として、年間24回以上のジョギングスクールを実施します。



はちおうじダッシュ！

(4) 上柚木公園の管理

管理の指定を受けている上柚木公園において、安全・安心な施設管理を行うとともに、利用案内、施設貸出、使用料徴収等の業務及び施設や設備の長寿命化を含む施設保全など適切な管理運営を行います。上柚木公園の魅力をより多くの方知ってもらうため、リニューアルしたホームページでイベント情報や園内の自然を積極的に周知します。また、利用者満足度の最大化を図るため、お客様の声を運営改善に反映させる取組みを進めます。

4. 学園都市づくりの促進

学園都市づくりの拠点である学園都市センターの指定管理者として同センターの利用を促進するとともに、学園都市づくりの一層の推進を図るため、学園都市大学の運営、大学コンソーシアム八王子の支援等に取組みます。

(1) 学園都市大学（いちょう塾）の運営

大学コンソーシアム八王子加盟の25大学等との連携により、『だれもが自由に学べる開かれた学び舎』として開学された八王子学園都市大学（いちょう塾）の運営業務を八王子市から受託し、大学等講座提供機関との連絡・調整のうえ、講座の設定・管理、受講生の募集・受付等を行います。

年間の開講講座を前期・後期の2期に区分して設定します。4月から8月までを開講期間とする前期では162講座を予定、後期と併せて300講座を開講します。

<前期開講予定講座>

●公開科目

『アメリカ政治外交論』、『3次元コンピュータグラフィックス論』など40講座

●特設科目

『ラテン語を始めてみよう』、『ゲーム西洋史』など85講座

●公開講座

『世界のお金（通貨）の面白話：通貨が分かれば世界が読める』、『知っておきたい認知症の基礎知識』など37講座



令和元年度前期講座
『権力と美術Ⅲ』多摩美術大学キャンパス



令和元年度後期講座
『放送と昭和の時代』学園都市センター

(2) 大学コンソーシアム八王子の支援

大学、学生、市民が地域に多くの大学等があるメリットを感じることができ、高等教育の充実、地域社会の発展及び地域の国際化の推進を図るなど魅力ある学園都市の形成に向けて事業を実施する「大学コンソーシアム八王子」を支援します。

＜「大学コンソーシアム八王子」の主な事業＞

ア. 大学等連携事業

大学等の連携により、単独の大学では困難な取組みを効果的に支援します。

- 「第10回夏休み子どもいちょう塾」の開催
- 「第10回大学コンソーシアム八王子FD・SDフォーラム」の開催
- FD (Faculty Development) SD (Staff Development)
- 大学教職員の資質向上
- 単位互換の推進
- 大学等の地域防災対策の推進
- 大学施設（図書館、運動施設等）の市民開放推進
- 「大学理事長・学長と市長の懇談会」の開催



夏休み子どもいちょう塾

イ. 情報発信事業

加盟校の活動や、コンソーシアムの取組を市民及び全国へ発信することで、学園都市ブランドの強化に貢献します。

- 大学コンソーシアム八王子情報「八王子まるごと子どもキャンパス」の発行
- 大学コンソーシアム八王子情報「まるごとキャンパス八王子」の発行
- 2020 新入生のための八王子生活便利帳「シティインデックス八王子」を学園都市推進会議と共同で発行
- ウェブサイトによる全国への情報発信



八王子地域合同学園祭
★学生天国★

ウ. 学生活動支援事業

学生が地域や街なかで活動するための支援を行います。

- 「学生企画事業補助金」の実施
- 「八王子まつり山車曳き体験」の実施
- 八王子学生委員会主催「八王子地域合同学園祭第15回★学生天国★」の共催
- 学園都市推進会議主催「ビッグウエスト学生フェスティバル2020」の共催

エ. 産学公連携事業

大学の研究機能を生かして、大学間、大学と産業・地域との連携をすすめます。

- 「第12回大学コンソーシアム八王子学生発表会」の開催
- 「八王子学生CMコンテスト」の開催
- 産学公民による地域連携の推進



学生発表会

オ. 外国人留学生支援事業

外国人留学生の生活や学び・就職等に関する課題等の共有と取組の支援等を通して、加盟大学等における留学生受け入れ環境の充実を図ります。

- 「留学生座談会」の開催
- 「教職員向け勉強会」の開催

(3) 学園都市センターの管理

管理の指定を受けている学園都市センターにおいて、安全・安心な館の管理を行うとともに、施設の長寿命化を図る維持管理・保全に努めます。また、利用者満足度の最大化を図るため、お客様の声を運営改善に反映させる取組みを進めます。

5. 法人管理

公益財団法人として公益目的の達成と安定的な経営基盤の確立のため、適正な法人管理を行います。

(1) 財政収支の改善

持続的・安定的経営を図るため、固定費を抑制するとともに、自主財源確保の取組を強化します。

- 利用料金収入、自主事業収入の増収と外部助成金、協賛金の獲得及び共催手数料収入増
- 部門別予算執行（財政収支）管理の徹底

(2) サービス品質の向上

お客様満足度の最大化を図るため、常に改善を行うことでサービス品質を向上させます。

- お客様の声システムの運用による業務の改善
- ネットワーク整備等による情報セキュリティを強化
- 個人情報保護・著作権保護等コンプライアンスの徹底

(3) 人材育成と組織力強化

芸術文化・コミュニティ振興など財団の使命を果たすために、人材育成や組織力を強化します。

- 「働き方改革」の確実な実践
- 従来の研修に加え、他団体への派遣研修の実施
- ホームページのリニューアルのほか、情報紙ラララやSNSなどメディアをミックスした情報発信力の強化

(4) 最終年度となる第2次中期経営計画及び指定管理提案の目標達成

- 課別経営計画の策定と毎月点検
- 第2次中期経営計画及び指定管理提案における各施策の進捗状況の点検・自己評価に基づく次期指定管理申請等への反映