

令和 7 年度事業計画書

公益財団法人 八王子市学園都市文化ふれあい財団

目 次

I 令和 7 年度 経営方針

- 1. 事業の概要P 1
- 2. 予算編成方針.....P 2
- 3. 基本事項.....P 2

II 令和 7 年度 事業概要

- 【1】事業体系P 3

【2】個別事業概要

- 1. 芸術・文化の振興事業P 4
- 2. コミュニティの振興事業P 7
- 3. 学園都市づくりの推進事業P 8
- 4. 施設管理及び貸与事業P 9
- 5. 広報宣伝・会員事業P 9
- 6. 収益事業.....P 9
- 7. その他の事業.....P 10
- 8. 法人管理.....P 10

I 令和 7 年度 経営方針

1. 事業の概要

当財団は、芸術・文化及びコミュニティの振興並びに学園都市づくりの推進を図るとともに、市民の文化活動の様々な支援を行い、もって豊かな市民生活といきいきとした地域社会の発展に寄与することを目的としています。

令和 7 年度は、第 3 次中期経営計画(令和 3～7 年度)及び指定管理期間(令和 3～7 年度)の最終年度となり、計画に掲げた施策や目標の達成に向けた総仕上げの年となります。芸術・文化の振興事業、コミュニティの振興事業、学園都市づくりの推進事業並びに施設の管理及び貸与などの事業を着実に進めてまいります。

7 月には芸術文化会館(いちょうホール)が大規模改修工事を終え、多目的室、小ホールエレベーターの新設、備品の新規購入等により、今まで以上に利用しやすい施設としてリニューアルオープンします。オープンへ向けた準備をしっかりと進め、利用者にご満足いただけるサービスの向上に努めてまいります。

秋には 2 年ごとに市内各地域を巡る「八王子芸術祭」を、北八王子工業地域・中野上町周辺で開催します。地域の特色を活かしたアート作品制作、イベント等の展開を予定しています。

また、次期(令和 8～12 年度)指定管理者申請に向けては、これまでの運営経験や地域等との連携・ネットワークなど、財団の強みを活かした提案により次期指定管理者に選定されるよう全力で取り組んでまいります。

財団運営では、物価上昇等によるコスト高に見舞われている状況下で持続的・安定的な経営を図るため、固定費の抑制、自主財源確保の取組による収益力の強化を行うほか、職員の人材確保、育成による組織力強化を進めてまいります。

その他、芸術・文化の振興事業では、市民に質の高い芸術・文化を提供するため、一流のアーティストによる公演や展示による鑑賞事業、市民の芸術文化活動への参加意欲に応える市民参加事業、市民の自発的な活動を支援・助成する事業、芸術・文化の周知・普及を図る事業を実施します。

コミュニティの振興事業では、ふれあいのあるまちづくりの推進及び地域住民の交流促進とともに、コミュニティ意識の高揚及び啓発を図る、コミュニティの育成事業を行います。また、地域コミュニティ活動の一層の活性化に資する地域住民協議会の運営経費や八王子まつりなどの開催経費の一部を助成する支援事業を行います。

学園都市づくりの推進事業では、八王子市から受託する市民大学「八王子学園都市大学(いちょう塾)」の運営等により、市民の生きがいづくりや地域社会の活性化を図る事業を展開します。また、市内及び周辺地域に 20 を超える大学、短期大学、高等専門学校等が存在するという地域の特性を活かし、大学、市民、経済団体、行政等が連携、協働するための「大学コンソーシアム八王子」を支援します。

施設の管理及び貸与などの事業では、八王子市が設置した公共施設の指定管理者として、誰もが安全に安心して利用できる施設運営や設備・備品の適正な管理を行うほか、利用者満足度の最大化を目指し、お客様の声を運営改善に反映させる取組を引き続き進めてまいります。

2. 予算編成方針

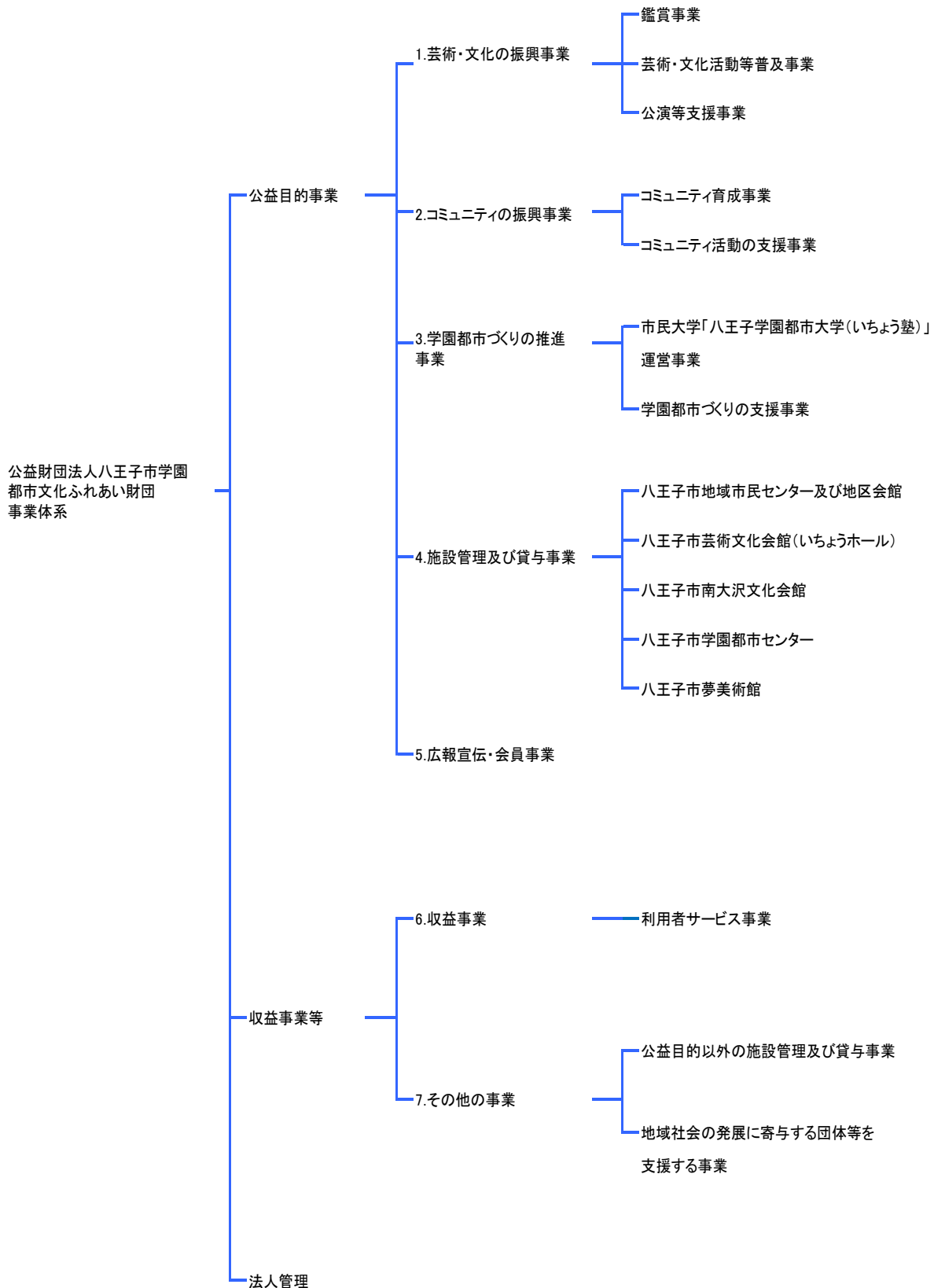
第 3 次中期経営計画や指定管理者の申請時に掲げた事業を着実に実施するため、次に定める基本事項に基づき予算を編成しております。なお、令和 4 年度決算で積み立てた特定費用準備資金を積立て時の計画に基づき取り崩し、事業に充当します。

3. 基本事項

- (1) 確実な収入見積りの上で、最小の経費で最大の効果を挙げるよう、事業費の算定にあたっては、あらゆる視点から検討・検証を行うこと。
- (2) 既存事業についてはその振り返りを行い、無駄を徹底的に排除する見直し・再構築を図るとともに、効果・効率的な事業構築を行うこと。
- (3) 光熱水料費など固定経費のさらなる抑制や、物件費における適正数量、単価見積りの精査、業務の見直しによる時間外勤務の削減、適正な人員配置などコスト削減に全力で取り組むこと。
- (4) 利用料金収入は、指定管理施設運営の基本的な財源であることから、申請時に掲げた目標額を達成するため、新規利用者の開拓等、実効性のある方策を実行すること。また、自主事業収入の増収に向け、ホームページや SNS などによる公演情報の発信に積極的に取り組み、チケット販売へつなげること。
- (5) 国、都、文化事業助成機関等の助成金及び民間からの協賛金を最大限獲得するなど、財源確保に努めること。
- (6) 指定管理者申請時に掲げた、魅力ある文化芸術事業や地域コミュニティ振興事業を実施するために、安定的な経営基盤を確立し、人材育成と組織力強化に努めること。
- (7) デジタル時代の対応に向けデジタル・トランスフォーメーション(DX)への取組を進めること。
- (8) 次期指定管理者申請では地域に根ざした財団としての強みと財産を活かし、選定に向けて全力で取り組むこと。

Ⅱ 令和 7 年度事業概要

【1】事業体系



【2】個別事業概要

1. 芸術・文化の振興事業

令和 7 年度は、八王子芸術祭・伝承のたまてばこを柱に、ジャズやクラシックの鑑賞型公演のほか、学生や子どもが参加・体験できるオーケストラや演劇ワークショップ、伝統文化に触れる体験講座などを体系的に実施します。八王子芸術祭では、中野上町から小宮・大和田・石川の織物産業の歴史や新しい工業地域、自然や生活等、令和6年度のリサーチの結果を踏まえ、現代アートや演劇・音楽などの鑑賞、参加・体験、講座等を展開します。また「伝承のたまてばこ～多摩伝統文化フェスティバル 2025～」は、リニューアルオープンするいちようホールで開催します。

美術では、エロール・ル・カイン、ますむらひろし、ディーン・ボーエン、荻須高德など国内外の美術作品を紹介します。また、八王子市在住、在勤、在学の方等を対象にした市民公募展「夢美エンナーレ」を開催します。公募展準備期間には、自動からくり人形師 ムットーニの作品を紹介します。

(1)鑑賞事業

<主な事業>

①一流の芸術実演団体やアーティストによる公演を実施します。

- 東京交響楽団 第 12 回八王子定期演奏会 [J:COM ホール八王子]
- 日野皓正×山下洋輔 ジャズ公演 [J:COM ホール八王子]
- 小林愛美ピアノリサイタル [いちようホール]
- 南大沢クラシックシリーズ Vol.5 [南大沢文化会館]



東京交響楽団定期演奏会

②親しみのもてる企画で質の高い芸術文化に触れる機会を提供します。

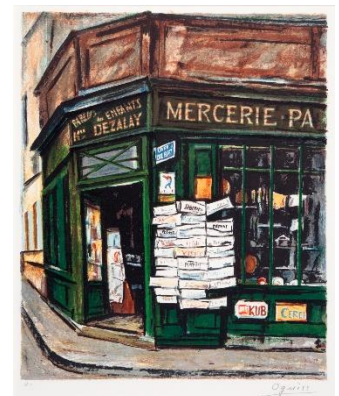
- ドラゴンクエストコンサート [J:COM ホール八王子]
- トイ♪トイ オーケストラ! [J:COM ホール八王子]
- 南大沢ジャズシリーズ [南大沢文化会館]



南大沢ジャズシリーズ

③国内外で高い評価を受けている優れた美術作品等を紹介します。

- イメージの魔術師 エロール・ル・カイン展
(古今東西の美術様式を巧みに織り交ぜた幻想的な作品を紹介)
- ディーン・ボーエン展 オーストラリアの大地と空とそこに生きる私たち
(現代オーストラリアを代表するアーティストのユニークな作品を紹介)
- 荻須高德 リトグラフ展 一稲沢市荻須記念美術館コレクションー
(パリを拠点にその町並みや人々の暮らしを描いた洋画家。稲沢市荻須記念美術館所蔵のリトグラフ作品を中心に紹介)



荻須高德《雑貨屋 1986》

④現代の息吹を感じ未来を指向する、学生や子どもも楽しめる展覧会を開催します。

●ますむらひろしの銀河鉄道の夜 完結編

(漫画界の異才ますむらひろしが 40 年かけて挑んだ完結編)

●特集展示 ムットーニワールド

(自動からくり人形師 ムットーニの作品を紹介)

⑤地域ゆかりの美術作品を紹介します。

●収蔵品展示

(八王子ゆかりの画家や近代木版画(神邊コレクション)を紹介)



ますむらひろし《銀河鉄道の夜》

(2)芸術・文化活動等普及事業

<主な事業>

①各種ワークショップと発表公演への参加・体験機会を提供します。

●八王子ユースオーケストラ [いちょうホールほか]

●MOBダンスワークショップ [南大沢文化会館]

●演劇ネットワークぱちぱち [市内各所ほか]

●学生の“KOTEN”芸能 [学園都市センター]

●八王子コミュニティオペラ 合唱及び衣装製作ワークショップ
[いちょうホールほか]



八王子ユースオーケストラ

②八王子独特の芸術文化の普及を図ります。

●八王子車人形襲名披露公演



学校アウトリーチコンサート

③質の高い芸術文化の普及を図るため、気軽に足を運べる
コンサートやトークイベント、学校等への演奏家派遣を行います。

●モーニングコンサート(年 2 回予定) [南大沢文化会館]

●学校アウトリーチコンサート[市内小中学校]



八王子芸術祭
(R5 年度の様子「詩をつくろう」)

④八王子の街なかやホール、地域で気軽に音楽やアート、伝統芸能に
親しみ、その価値を再発見できる機会を創ります。

●八王子アートジャーニー及び八王子芸術祭
音響彫刻『Kinon』の旅、美術作品展示、市民演劇ほか
[中野上町・北八王子工業団地周辺地域ほか]

●伝承のたまてばこ ～多摩伝統文化フェスティバル 2025～
(多摩 30 市町村お囃子・獅子舞・神楽・舞ほか)
[西放射線ユーロード、いちょうホールほか]



伝承のたまてばこ
(R6 年度の様子「八王子芸妓衆」)

⑤市民の優れた美術作品を展示

- 市民公募 夢美エンナーレ入選作品展

⑥他の機関や市民団体等と連携した事業

- はちおうじ美術館めぐり

- 八王子画廊散歩

⑦サポーター参加事業

- 公演サポーター事業

- 八王子芸術祭サポーター事業

(3)公演等支援事業

<主な事業>

市民や学生らが自ら出演する公演や、主催者となって行う芸術文化事業への運営協力・アドバイス・PRなどの支援を行うほか、実行委員会事業の事務局を担います。

- 八王子シアタープロジェクト(市民劇団) [いちようホール]
- 全国バレエコンクール in 八王子(バレエシャンプルウエスト) [J:COM ホール八王子]
- 南大沢文化祭 2025 [南大沢文化会館]
- 青少年のための南大沢音楽祭 [南大沢文化会館]
- 初心者のための茶道教室 [いちようホール]
- 初心者のためのいけ花教室 [いちようホール]
- 八王子市民文化祭 [いちようホール、学園都市センターほか]
- アーティストバンク事業 [市内各所]
- 2026 八王子ふれあいこどもまつり(事務局運営) [いちようホール]
- 伝統文化ふれあい事業(事務局運営) [いちようホールほか]



伝統文化ふれあい事業 合同発表会

2. コミュニティの振興事業

八王子市地域市民センター(市民センター)の指定管理者として、各地域の住民協議会と連携して市民センターを拠点とした地域コミュニティの一層の振興を図るための事業を行います。

また、八王子まつりなど伝統文化・地域文化の継承・発展に貢献します。

(1) コミュニティ育成事業

①住民協議会や社会福祉関連団体等との協働により、市民センターを拠点に、防災・福祉・健康・文化など、地域のニーズに即した誰もが気軽に参加できるコミュニティ講座を開催し、地域住民の交流と啓発の場を提供します。

②地域コミュニティの一層の醸成を図るため、コミュニティの中心を担う17地域住民協議会で組織する連絡協議会の事務局を担い、定期的に情報交換や意見交換を行います。

●八王子住民協議会連絡協議会 年5回

③住民協議会の役員を対象としたコミュニティ講演会の開催や、地域活動の次世代リーダーを養成する講座を開講します。

●コミュニティ講演会 年1回

●リーダー養成講座 年1回

④地区図書室の運営

「読書のまち八王子」の推進に寄与するため、住民協議会や地域運営団体とともに地区図書室を運営し、図書の貸出をはじめ、読み聞かせや地区図書室連絡会の開催、地区図書室運営担当者の研修などの事業を行います。

⑤コミュニティ用具の貸出し(収益事業)

コミュニティ活動を行う団体等に、その活動に利用する用具・機材の貸出しを行います。

(2) コミュニティ活動の支援事業

①住民協議会への助成

コミュニティづくりを実践している17地域住民協議会に対し、運営費をはじめ、広報紙の発行費用、講座開催経費の一部を助成し活動を支援します。

②まつりへの助成

「八王子まつり」、「フラワーフェスティバル由木」の事務局を担うとともに開催経費等の一部を助成します。

●第27回フラワーフェスティバル由木

・開催日 4月26日(土)、27日(日)

・会場 南大沢中郷公園及び南大沢駅前遊歩道

●八王子まつり

・開催日 8月1日(金)、2日(土)、3日(日)

・会場 甲州街道(八王子駅前～追分町)及び
西放射線ユーロードほか



八王子まつり

3. 学園都市づくりの推進事業

学園都市の拠点である学園都市センターの利用を促進するとともに、学園都市づくりの一層の推進を図るため、八王子学園都市大学の運営、大学コンソーシアム八王子の支援等に取り組みます。

(1) 市民大学「八王子学園都市大学(いちよう塾)」運営事業(受託事業)

大学コンソーシアム八王子加盟の 25 大学等との連携により、『だれもが自由に学べる開かれた学び舎』として開学された八王子学園都市大学(いちよう塾)の運営業務を八王子市から受託し、大学等講座提供機関との連絡・調整のうえ、講座の設定・管理、受講生の募集・受付等を行います。

年間の開講講座を前期・後期の 2 期に区分して設定し、4 月から 8 月までを開講期間とする前期では 129 講座を予定、後期と併せて 300 講座程度の開講を予定しています。

<前期開講予定講座>

●正規科目

『八王子学』、『経済学史』、『文学』など 35 講座

●一般講座

『考古学最前線』、『食文化としての和菓子』など 67 講座

●公開講座

『小さな臓器、腎臓があなたの命を守る』、『健康なペットの栄養学』など 27 講座

※オンデマンド 5 講座配信予定



令和 6 年度前期講座

「はじめてのスペイン語」



令和 6 年度後期講座

「日本文化論」

(2) 学園都市づくりの支援事業

「大学コンソーシアム八王子」による、八王子地域を舞台に地域貢献を目的として学生が企画・運営・実施した事業に補助金を交付する「学生企画事業補助金」に負担金を支出することにより、学生の活動支援を行います。

4. 施設管理及び貸与事業

八王子市が設置した下記施設のそれぞれの条例、条例施行規則等に基づき、指定管理者として安全・安心な施設や設備・備品の適正な管理を行うとともに、適切な維持管理・保全に努めます。また、利用者満足度の最大化を目指し、お客様の声を運営改善に反映させる取組を進めます。利用者の利便性を向上させるため、芸術文化会館、南大沢文化会館、学園都市センターの3施設においては、秋頃に施設予約システム移行を予定しています。

<管理施設>

- ①八王子市地域市民センター18 館及び地区会館13館
- ②八王子市芸術文化会館(いちようホール)
- ③八王子市南大沢文化会館
- ④八王子市学園都市センター
- ⑤八王子市夢美術館

※芸術文化会館(いちようホール)は令和7年7月リニューアルオープン予定。

5. 広報宣伝・会員事業

ホームページや情報紙等による市全域への事業情報の提供・発信と併せ、取材記事をWEB媒体で展開することにより関心層の開拓を図り、事業の内容や意義を発信します。また、チケット販売を支えるサポーターの醸成を図るため、友の会制度の運営を行います。

<主な事業>

①情報提供事業

財団事業をより広く周知するために、情報紙「ラ♪ラ♪ラ」を市内全域に配布します。また、各公演等のポスター・チラシの配布、ホームページ掲載や報道機関へのプレスリリース、各種メディアやSNSでの発信、動画作成など多様なPRを戦略的に実施します。

②「ラ♪ラ♪ラ友の会」運営事業

会員に対し、各公演事業の情報提供・チケット割引先行販売等のサービスを行います。

6. 収益事業

利用者の利便性の向上を目的として、利用者のニーズに対応する事業を行います。

<主な事業>

- ・チケット受託販売
- ・コミュニティ用具の貸出し
- ・展覧会に合わせた関連グッズの販売 ほか

7. その他の事業

(1)大学コンソーシアム八王子の支援

全国有数の規模を持つ学園都市の地域特性を活かし、大学・学生・市民がそのメリットを感じることができ、高等教育の充実、地域社会の発展及び地域の国際化の推進など魅力ある学園都市の形成に向けた事業を展開する「大学コンソーシアム八王子」との協定に基づき、事務局職員を財団で配置し運営を支援します。

(2)市内で行われる祭り、フェスティバル等の支援

「踊れ西八夏まつり」、「八王子いちょう祭り」の開催経費等を助成するとともに、運営を支援します。

8. 法人管理

公益財団法人として公益目的の達成と安定的な経営基盤の確立のため、適正な法人管理を行います。

(1)財政収支の改善

持続的・安定的経営を図るため、固定経費を抑制するとともに、自主財源確保の取組を強化します。

- 利用料金収入、自主事業収入の増収と外部助成金、協賛金の獲得及び共催手数料の収入増
- 部門別予算執行(財政収支)管理の徹底

(2)サービス品質の向上

お客様満足度の最大化を目指し、常に改善を行うことでサービス品質を向上させます。

- お客様の声システムの活用によるサービスの向上
- DX の推進による事務改善とサービスの向上
- 個人情報保護・著作権保護等コンプライアンスの徹底

(3)人材育成と組織力強化

芸術文化・コミュニティ振興など財団の使命を果たすために、人材育成を強化し、組織力を高めます。

- 会計研修を始めとした運営強化につながる研修の充実
- 情報紙「ラ♪ラ♪」やSNSなどメディアをミックスした情報発信力の強化
- 事業継続可能な執行体制の構築のための積極的な人材確保

(4)最終年度となる第3次中期経営計画の目標達成

- 第3次中期経営計画における各施策の進捗状況の点検と、次期指定管理者申請等への反映
- 課別経営計画の策定と毎月の進行管理